

CENTRE DE LA PETITE ENFANCE  
**SIX SAISONS**

CENTRE DE LA PETITE ENFANCE SIX SAISONS WEMOTACI  
PROGRAMME ÉDUCATIF

 (819) 666-2331

 [info@cpesixsaisons.com](mailto:info@cpesixsaisons.com)

 68 Rue Kenosi, Wemotaci, QC G0X 3R0

## TABLE DES MATIÈRES

PRÉAMBULE	4
MISE EN CONTEXTE	5
OBJECTIFS POURSUIVIS PAR LE PROGRAMME	5
Les visées du programme	6
LE MANDAT DU CPE	6
NOTRE LOGO	9
LE PROGRAMME ÉDUCATIF	10
Orientations du ministère de la Famille	14
Le partenariat	15
Chaque enfant compte	15
L'enfant – l'acteur principal de son développement	15
Le jeu et l'enfant	16
Le développement global de l'enfant	16
Les 3 objectifs de notre CPE	17
Les approches pédagogiques préconisées	17
L'approche écologique	18
L'approche humaniste	19
La théorie de l'attachement	20
L'apprentissage actif et accompagné	21
Les objectifs du développement global de l'enfant	22
Développement physique et moteur	22
Développement social et affectif	23
Dimension langagière	23
Dimension cognitive	25
Dimension sociale, morale et communautaire	26

Processus de l'intervention éducative	27
L'observation	28
La planification et l'organisation	28
L'action éducative	28
Le style d'intervention	29
La communication	29
Les outils	30
La mise en forme des activités	30
L'intervention éducative	31
La journée type	32
Journée type à la pouponnière	32
La sieste :	33
L'aménagement des lieux	33
L'alimentation	35
Les actions liées à l'identité culturelle atikamekw	36
La semaine culturelle:	36
Légende de la tortue	36
Les autres services offerts par notre établissement	36
Le programme Wactenamakanicic	37
L'adaptation et l'intégration à la vie en collectivité	38
Club des petits déjeuners	39
La promotion de la plateforme pédagogique	40
L'amélioration continue de la qualité au CPE Six Saisons	41
Webographie	42

## PRÉAMBULE

Au CPE SIX SAISONS DE Wemotaci, nous voulons transmettre la philosophie qui nous guide et qui permet à tous les membres de l'équipe d'accompagner l'enfant et de bien le soutenir dans son aventure éducative. À cette fin, la plateforme pédagogique précise les fondements de notre approche, représente les choix propres à notre milieu quant aux activités et aux moyens choisis pour mettre en application le programme éducatif pour ainsi atteindre les objectifs relatifs aux services de garde éducatifs. Elle fait référence à l'ensemble des positions que tous les membres d'un CPE adoptent pour mettre d'avant une pédagogie commune concernant les valeurs fondamentales ainsi que les ressources humaines et matérielles, le tout à l'égard des particularités de la clientèle atikamekw que nous desservons.

Étant soucieux d'offrir un milieu de vie stimulant et adapté aux enfants que nous accueillons, nous avons procédé à l'élaboration d'une plateforme pédagogique qui aura comme principal objectif l'arrimage des pratiques éducatives préconisées à l'intérieur du CPE Six Saisons. L'application concrète du programme à l'intérieur du CPE relève du programme d'activités et a pour principale assise le programme éducatif produit par le ministère de la Famille. Ce dernier est d'ailleurs la référence pour tous les CPE en termes d'orientations éducatives. Néanmoins, chaque organisation a le privilège de se distinguer en incorporant à l'intérieur de sa plateforme des éléments qui lui sont propres. Cette dernière, élaborée pour le CPE Six Saisons, servira donc de référence pour tout le personnel éducateur afin d'établir une cohérence des pratiques éducatives, ce qui favorisera le développement harmonieux des enfants. Elle sera également une vitrine pour les parents qui souhaitent inscrire leur(s) enfant(s) au CPE, de même que pour les partenaires de la communauté de Wemotaci qui souhaitent élaborer des projets avec le CPE Six Saisons.

Nous ne pouvons poursuivre sans mentionner la contribution pour le prêt de leur programme respectif de l'équipe du CPE TciTcaTci de Manawan et du CPE L'Univers des Copains de Rimouski.

## MISE EN CONTEXTE

La plateforme pédagogique du CPE Six Saisons est l'outil d'information et de promotion du rôle éducatif, social et communautaire de notre CPE. Elle s'adresse aux parents utilisateurs, à nos différents partenaires, aux professionnels qui donnent des services aux enfants de notre CPE et à toutes personnes qui souhaitent en savoir davantage sur notre organisation.

Elle présente les grandes orientations soutenant l'intervention éducative de notre établissement. Elle décrit l'essentiel de ce qui donne la couleur de notre installation du 68, rue Kenosi, à Wemotaci. Elle tient compte de l'historique et du vécu du CPE ainsi que des valeurs profondes des employés et des parents à l'égard de l'identité culture des valeurs atikamekw.

## OBJECTIFS POURSUIVIS PAR LE PROGRAMME

- Guider les gestionnaires du CPE dans la poursuite de la mission, et ce, en considérant la grande responsabilité sociale pour le développement global des usagers : les enfants ;
- Guider le personnel éducateur dans l'élaboration de son programme d'activités au quotidien et dans le processus d'intervention éducative auprès des enfants et des familles (observation, planification/organisation, l'action éducative et évaluation);
- Favoriser la cohérence des interventions et la concertation autour des principes de base établis par le ministère de la Famille ;
- Guider la gestion des ressources humaines : sélection, embauche, formation, ressourcement, évaluation et accompagnement ;
- Guider les processus décisionnels du CPE à l'égard des attentes du conseil d'administration ;
- Soutenir les responsables de la pédagogie dans l'accompagnement du personnel éducateur;
- Outiller les professionnels externes dans la compréhension des besoins ;

- S'adjoindre la présence de nos aînés dans la participation aux activités et à l'accompagnement du personnel éducateur ;
- Communiquer les intentions éducatives du CPE aux parents, aux grands-parents ou aux tuteurs (consulter) et aux partenaires, et engager un dialogue avec eux ;
- Utiliser comme outil en évolution constante, offrant aux familles, au personnel éducateur et aux administrateurs la possibilité de participer à l'amélioration continue de la qualité éducative qui y est offerte.

## LES VISÉES DU PROGRAMME

- S'assurer de favoriser le développement global des enfants ;
- Prévenir l'apparition des difficultés liées au développement global en favorisant les interventions de dépistage ;
- Favoriser l'inclusion sociale des enfants ;
- Soutenir l'enfant dans ses apprentissages – particulièrement dans l'apprentissage de sa langue maternelle : l'atikamekw ;
- Développer des outils en concertation avec le milieu scolaire pour favoriser l'arrimage CPE-maternelle, à l'égard des attentes du ministère de l'Éducation ;
- Amener l'enfant à s'adapter à la vie en collectivité et s'y intégrer.

Notre plateforme pédagogique est l'outil de référence incontournable pour toutes les personnes qui côtoient les ressources du CPE.

## LE MANDAT DU CPE

Le CPE SIX SAISONS offre des services de qualité en assurant notamment la santé, la SÉCURITÉ, le développement et le bien-être des enfants. Les parents, grands-parents et les tuteurs utilisateurs sont assurés de retrouver une approche pédagogique homogène qui s'appuie sur les orientations et les applications pratiques proposées par le ministère tout en s'assurant de l'intégration des éléments de l'identité culturelle atikamekw. Le programme éducatif des centres de la petite enfance aspire à assurer la qualité et la

cohérence des interventions éducatives de tous les centres de la petite enfance et à favoriser la continuité éducative, aussi bien entre les centres et les familles qu'entre les programmes offerts dans la communauté dont le PAPPN et les programmes du préscolaire 4 ans.

Le CPE SIX SAISONS, assure des services de qualité diversifiés et reçoit respectivement 60 enfants âgés entre trois mois et cinq ans. Notre CPE peut recevoir des enfants à temps plein, à temps partiel, ou en remplacement, mais seulement pour les poupons, car notre système le permet et il dessert une clientèle diversifiée ayant des besoins distincts et des mesures exceptionnelles. Pour bien répondre à ces particularités, le CPE doit donc utiliser les différentes ressources disponibles dans le milieu et il priorise d'ailleurs l'embauche de ses ressources.

## NOTRE VISION, NOTRE MISSION ET NOS VALEURS



Notre vision : dans notre CPE, chaque personne a un rôle important à jouer. Nous formons une grande mosaïque de talents pour voir de près ou de loin au développement harmonieux de chacun des enfants. Dans cette perspective, le CPE s'est doté d'une vision qui se veut inspirante pour les membres de son personnel. De cette façon, les membres du personnel deviennent des acteurs essentiels de la réussite éducative des enfants.

Notre mission : afin de répondre de manière adéquate aux exigences du ministère de la Famille, le CPE s'est donné pour mission

d'organiser et d'offrir des services éducatifs de qualité, de promouvoir et de valoriser les saines habitudes de vie, les habiletés sociales et de s'assurer de leur faire vivre des activités liées à l'identité culturelle.

Nos valeurs : par une approche humaniste où l'enfant se développe grâce à ses interactions avec son environnement physique et humain, le CPE accorde une grande importance aux valeurs suivantes : (mot pour se rappeler des valeurs le PRIA)

**Le PARTAGE:** c'est l'action de favoriser l'aide mutuelle, en misant sur une bonne communication des besoins pour permettre à tous de se sentir bien.

**Le RESPECT :** c'est le sentiment à accorder à quelqu'un ou à quelque chose, toute la considération, l'estime et l'attention qui lui sont dues.



L'IDENTITÉ CULTURELLE : la langue est la manifestation de notre identité culturelle, elle est le moteur de notre culture. Ainsi, tous les membres de notre communauté, par la langue qu'ils parlent, portent en eux les éléments visibles et invisibles de notre culture. Les manifestations sont représentées par les cérémonies et les rituels.

L'AMOUR ET L'AUTONOMIE: c'est la sensation de bien-être ressenti à la vue d'un enfant heureux et c'est la capacité de fonctionner, de décider et de faire des choix.

## NOTRE LOGO

- La forme circulaire fait un clin d'œil à la roue de la médecine / elle peut également représenter une cible.
- Le soleil est l'astre qui donne la lumière et la chaleur à la Terre, qui rythme la vie. Son rôle est donc similaire à celui du CPE, non seulement pour les enfants, mais également pour les parents.
- La plume (en bleu) représente le côté spirituel de la culture autochtone (plume d'aigle).
- L'ours symbolise le courage, le respect et le travail.



- L'ours illustré sur le côté gauche fait aussi penser à un ourson en peluche, ce qui est généralement un symbole de douceur et de tendresse pour les jeunes enfants et un petit rappel au programme du Principe de Jordan : bailleur de fonds importants pour le CPE Six Saisons, sans qui, plusieurs projets ne seraient pas réalisables.

Les couleurs de notre logo ont été pensé en fonction des couleurs de la roue de la médecine – communément appelé le cercle sacré. Le NOIR pour le cœur, blanc pour l'esprit, le jaune pour la raison et le rouge pour le corps.



## LE PROGRAMME ÉDUCATIF

Le 17 août 2022, le CPE Six Saisons apprenait une nouvelle tant attendue en recevant le financement de Principe de Jordan pour faire l'édification d'un site WEB adapté en atikamekw en ayant comme objectifs de :

- Prévenir les situations susceptibles de nuire au développement de l'enfant;
- Développer une expertise collective en conception de situation d'apprentissage;
- Élaborer des politiques et des documents corporatifs pour soutenir la gestion quotidienne et organisationnelle dans le but de soutenir et d'outiller les parents;
- Développer et valider le contenu de formation relatif à la clientèle – particulièrement aux TSA destiné aux éducatrices du CPE et aux parents ;
- Assurer un meilleur partage des informations (interventions) sur les usagers (enfants) – transition CPE-maternelle ;
- Dispenser la formation aux éducatrices du CPE relativement aux caractéristiques et spécificités de fonctionnement de la clientèle et aussi aux enfants ayant un TSA, ainsi qu'aux réalités et dynamiques familiales en autisme en utilisant la nouvelle application (robot pédagogique) LEKA;
- Accompagner les éducatrices dans la familiarisation avec les outils développés sur la plateforme Web et les guider dans leur utilisation au regard des spécificités des enfants présentant un TSA afin de favoriser l'inclusion ;
- Outiller les éducatrices dans leurs interactions avec les parents d'enfant ayant un TSA et aussi la clientèle atypique ;
- Dispenser la formation aux parents relativement au fonctionnement du TSA et à la trajectoire de services en autisme et autres services dans les milieux provinciaux ;
- Offrir plusieurs occasions de jouer activement au cours de la journée ;
- Limiter le temps consacré aux activités sédentaires ;
- Encourager le jeu actif par des activités pédagogiques plaisantes et ponctuées de défis ;
- Répondre aux attentes de la nouvelle loi 143.

Quant aux RETOMBÉES SOUHAITÉES, elles sont les suivantes :

- S'engager activement dans un processus de sécurisation culturelle et d'auto-détermination ;
- Valoriser la culture, la langue, le territoire et les savoirs autochtones dans notre CPE ainsi que dans les relations avec la famille et la communauté ;
- Se doter de matériel ludique disponible en tout temps et au goût du jour – offrant la possibilité d'effectuer des mises à jour et des ajouts récurrents ;
- Créer un milieu d'apprentissage où l'enfant se sent respecté et accueilli, qui tient compte de la vision holistique et SURTOUT des besoins distincts de chaque enfant ;
- Favoriser le développement langagier de l'enfant – particulièrement pour les enfants qui ont besoin de suivis quotidiens en orthophonie ;
- Soutenir les éducatrices pour l'animation de leur groupe respectif ;
- Observer le développement et le comportement de l'enfant pour assurer un sain développement ;
- Organiser l'environnement éducatif dans le but d'assurer un arrimage harmonieux avec le début de la maternelle ;
- Animer des interventions éducatives axées sur l'apprentissage actif et sur l'inclusion ;
- Évaluer la qualité éducative ;
- Agir de façon préventive pour le décrochage scolaire précoce ;
- Favoriser l'apprentissage de la lecture en bas âge et le développement du goût à la lecture ;
- Initier un canal de communication avec les parents et les tuteurs ;
- Aménager un environnement stimulant et sécuritaire, à l'intérieur comme à l'extérieur ;
- Réviser toutes les politiques organisationnelles pour soutenir le développement professionnel des membres de l'équipe ;
- Favoriser l'utilisation des technologies éducatives pour une meilleure transition à l'école maternelle.

De plus, le site WEB assurera fera en sorte d'améliorer :

- Le développement de différentes habiletés essentielles ;
- Le développement de saines habitudes de vie, notamment en nutrition;
- Le développement d'habiletés de pré-lecture et de pré-écriture;
- Le développement d'habiletés en numératie;
- Sa confiance en soi;
- Son sens de l'observation et d'écoute;
- Ses interactions avec sa famille;
- L'assurance de son sentiment d'appartenance;
- Sa familiarité avec différents aspects de vie en forêt et d'y connaître les limites et règles de bonnes pratiques pour sa sécurité;
- Sa mobilité et ses connaissances en milieu naturel;
- Le besoin de se renseigner auprès des aînés expérimentés sur les pratiques, les aspects de la vie et à l'histoire de leur territoire;
- S'enrichir sur les ressources fauniques et floristiques (plantes médicinales) ;
- Se pratiquer aux préparatifs d'apprêter le gibier et de découvrir les différents mets;
- L'enfant se recentre sur ses origines. La communauté applique la semaine culturelle pour que l'enfant comprenne la différence qu'il vit dans son passage en dehors de sa communauté.

Voir le lien pour visiter notre site web : [www.cpesixsaisons.com](http://www.cpesixsaisons.com)



Pour les fondements de notre site WEB, nous nous sommes basés sur différents documents du Conseil de la Nation Atikamekw (CNA), notre document de référence est le Wactenamakanicic – la matériel pédagogique prend ses fondements dans les sept valeurs atikamekw.

AMOUR / RESPECT / COURAGE / HONNÊTETÉ /  
SAGESSE / HUMILITÉ / VÉRITÉ

## LE PRINCIPE DE JORDAN

Tel que déjà précisé dans les pages précédentes, nous avons la chance de pouvoir faire des demandes au Programme Principe de Jordan. Ainsi, les enfants qui ont des besoins particuliers sont soutenus par le centre de pédiatrie social via Le Principe de Jordan.

Le principe de Jordan vise à répondre aux besoins non comblés des enfants des Premières Nations. En vertu du principe de Jordan, nous pouvons :

Informers les familles de l'aide disponible pour leur enfant et de la façon de l'obtenir. La situation de chaque enfant est unique.

Le financement permet de combler toutes sortes de besoins en matière de santé, de services sociaux et d'éducation, notamment les besoins uniques que pourraient avoir les enfants et ceux qui ont un handicap physique. Parmi les exemples de ce qui a été financé en vertu du principe de Jordan, nous trouvons :

- La santé
- L'aide à la mobilité;
- Les rampes d'accès pour fauteuils roulants;
- Les services de traitement des dépendances;

- Les services provenant des aînés;
- Les services en santé mentale;
- Les appareils auditifs spécialisés;
- Les services de guérison traditionnelle;
- Les services pour les enfants pris en charge;
- Les évaluations et tests de dépistage;
- Le transport jusqu'aux lieux des rendez-vous;
- Les fournitures médicales et le matériel connexe;
- Les soins de longue durée pour les enfants ayant des besoins spéciaux;
- Les services thérapeutiques pour des individus ou des groupes ;
- Orthophonie, physiothérapie, ergothérapie, psychothérapie.

### Orientations du ministère de la Famille

Afin de favoriser l'épanouissement de tous les enfants, les centres de la petite enfance et les services qui y sont reliés appliquent et s'approprient un programme cadre exigé par le gouvernement du Québec : Le programme éducatif des centres de la petite enfance « Accueillir la petite enfance »

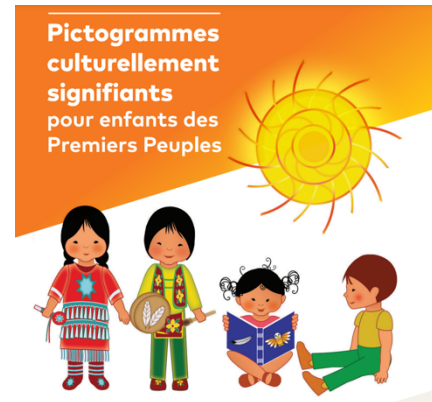
Publié pour la première fois en 1997, le programme éducatif des services de garde a été revu et enrichi en 2007 et une seconde fois en 2019, et ce, afin de mieux soutenir les membres du personnel éducateur dans leur travail auprès des enfants et de les aider à actualiser leur rôle dans un contexte qui a connu plusieurs changements au cours des dernières années.

Le Programme éducatif est le cadre qui oriente l'action éducative dans tous les centres de la petite enfance. Il a pour but de favoriser le développement global et harmonieux de l'enfant et de promouvoir la qualité éducative en guidant les interventions du

personnel éducateur et en assurant la cohérence des interventions pour « donner une chance égale à tous les enfants ». Ce programme nous guide dans la structuration des lieux et des activités, dans nos relations avec les parents de même qu'en ce qui a trait à notre mode d'intervention. Il est articulé autour de cinq grands principes:

## Le partenariat

1) Le partenariat entre le CPE et les parents est essentiel au développement harmonieux de l'enfant. Des relations harmonieuses entre le personnel éducateur, les parents, les grands-parents et les tuteurs donnent à l'enfant le sentiment de vivre dans un univers cohérent et favorisent le développement de sa confiance en lui et envers les autres. Afin que le développement soit complet, il est important que la collaboration entre le personnel éducateur et les parents soit harmonieuse. Parce qu'elles passent un grand nombre d'heures auprès des enfants chaque jour, les éducatrices jouent un rôle de premier plan dans leur vie. Ce fait redouble dans les communautés autochtones et cela est palpable dans notre CPE. Cependant, il ne faut jamais oublier que ce sont les parents qui sont les premiers éducateurs de leurs enfants. L'enfant a besoin de sentir que l'éducateur et le parent vont dans le même sens en ce qui a trait à son éducation.



## Chaque enfant compte

2) Chaque enfant est unique et les activités éducatives doivent respecter son rythme de développement et ses besoins individuels. En développant une connaissance approfondie de chaque enfant, l'adulte qui en est responsable est en mesure de reconnaître et de respecter les particularités de chacun, son rythme de développement, ses besoins et ses champs d'intérêts. (Brio, Association Québécoise des CPE, page 34).

## L'enfant – l'acteur principal de son développement

3) L'enfant est l'acteur principal de son développement, il construit sa connaissance de soi, des autres et de son environnement en manipulant, en explorant, en expérimentant,





5) Le développement de l'enfant est un processus global et intégré qui tient compte de ses habiletés et de toutes les dimensions de sa personne. L'enfant se développe dans tous les domaines de développement : culturel, physique-moteur, social-affectif, cognitif et langagier, elles se développent toutes en interdépendance. L'aménagement du local, l'intervention de l'adulte et les activités proposées favorisent, de plusieurs façons, l'ensemble de ces domaines. Pour monter notre matériel, nous embauchons des ressources de l'externe qui ont de grandes connaissances des communautés pour soutenir les interventions auprès de la petite enfance.

Le développement global de l'enfant constitue l'orientation majeure préconisée dans toutes les activités mise en place par le CPE Six Saisons. Les dimensions physiques et motrices, intellectuelles, langagières ainsi que socio-affectives, morales et spirituelles sont certes soulignées, mais toujours dans la perspective du développement global et harmonieux de l'enfant. En évoluant ainsi, l'enfant sera en mesure d'entreprendre les étapes ultérieures de son développement, notamment lors de son entrée à l'école. Nous souhaitons même faire de ce point notre cheval de bataille.

### LES 3 OBJECTIFS DE NOTRE CPE

- Favoriser la qualité éducative;
- Favoriser la cohérence des pratiques éducatives;
- Favoriser la continuité dans le respect de l'identité culturelle.

### LES APPROCHES PÉDAGOGIQUES PRÉCONISÉES

Dans cette mise à jour, le ministère de la Famille a également intégré à son programme éducatif cadre trois fondements importants, soit : l'approche écologique, l'approche humaniste et la théorie de l'attachement. Chaque service de garde applique les principes du programme éducatif en tenant compte de son contexte, de ses ressources et des possibilités que lui offre son environnement. Il adapte le programme à l'âge des enfants et à la période de la journée pendant laquelle ils fréquentent le service. Si les activités peuvent varier d'un service de garde à l'autre, le programme éducatif quotidien doit

être équilibré : jeux à l'intérieur et à l'extérieur, jeux calmes et actifs, activités individuelles et collectives, en petits et en grands groupes, en veillant toujours à la santé, à la sécurité et au bien-être des enfants.

## L'APPROCHE ÉCOLOGIQUE

L'approche écologique, le développement de l'enfant est influencé à la fois par ses caractéristiques biologiques, par l'interaction avec son développement immédiat et par le contexte physique, socioéconomique et culturel dans lequel il évolue. Au CPE Six Saisons, une importance particulière est accordée à l'interaction entre l'enfant et son environnement physique et humain, incontournable dans l'évolution d'un enfant atikamekw.

Cette interaction doit être prise en compte dans tous les aspects du service de garde, de l'aménagement des lieux à la structuration des activités en passant par la qualité des interactions adulte-enfant.

L'approche écologique permet à l'enfant de se construire et de se développer grâce à ses interactions avec son environnement physique et humain. Au CPE Six Saisons, nous sommes conscients de l'importance du rôle que nous pouvons jouer ainsi que de l'influence positive que nous pouvons avoir sur les familles, voire sur le développement des enfants de notre communauté.

Le CPE Six Saisons adhère à l'approche écologique. Selon Ulrie Bronfenbrenner, le développement de l'enfant est influencé par ses caractéristiques biologiques (ce qui est inné), son environnement immédiat et le contexte physique, socioéconomique et culturel dans lesquels il vit. L'enfant se construit et se développe grâce à ses interactions avec son environnement physique et humain. Cette interaction doit être prise en compte dans l'aménagement des lieux, la structuration des activités et dans la qualité des interactions éducatrice-enfant, enfant-enfant et éducatrice-parent. Le personnel éducateur reconnaît les périodes critiques dans le développement de l'enfant pour acquérir certaines habiletés, par exemple, le langage, l'entraînement à la propreté, etc. Par ailleurs, nous

devons tenir compte des facteurs de risque qui pourraient être susceptibles de compromettre le développement harmonieux de l'enfant, par exemple la maladie, la négligence, etc. Nous misons sur les facteurs de protection en développant des relations stables, sécurisantes et de grande qualité.

Au CPE Six Saisons, l'approche écologique nous permet de maintenir et soutenir notre culture atikamekw:

- Par l'apprentissage continu de l'identité culturelle ;
- Par l'enseignement des valeurs de partage, d'entraide et de respect ;
- Par des expériences enrichissantes au mode de vie et aux activités traditionnelles (nourriture (dépeçage), habitation, musique) ;
- Par des pratiques de subsistance en forêt ;
- Par la transmission de la langue et de l'histoire ;
- Par une fréquentation permanente et d'adaptation aux ressources récoltées de chasse, de trappe, de pêche et de cueillette réparties selon les six saisons.

P.-S. : Si vous visitez notre site, vous pourrez constater que nos petits livres sont écrits et illustrés toujours en empruntant les données de notre culture atikamekw.



### L'APPROCHE HUMANISTE

L'approche humaniste permet de soutenir et d'encourager l'enfant dans ses apprentissages. Cette perspective suppose de faire confiance en la capacité de chaque enfant de développer son plein potentiel en appliquant des actions éducatives centrées sur les compétences, les besoins, la curiosité et la créativité de l'enfant. Pour ce faire, le personnel porte un regard positif sur l'enfant et le différencie de ses actions. Il lui offre de vivre des

expériences et lui donne des choix qui lui permettent de considérer qu'il est à l'origine de son succès, en lui permettant de vivre des réussites.

## LA THÉORIE DE L'ATTACHEMENT



Selon la théorie de l'attachement, la qualité de la relation qui s'établit entre le poupon, puis l'enfant et les premiers adultes qui prennent soin de lui constitue la pierre angulaire de son développement. Des relations stables et sécurisantes favorisent la confiance de l'enfant et sa motivation à explorer le monde

qui l'entoure.

Au CPE Six Saisons, nous soutenons le développement d'un sentiment d'appartenance de l'enfant envers le CPE, et ce, avant même sa première journée de fréquentation, en l'accueillant de manière individualisée, lors de sa visite du CPE avec ses parents et ses tuteurs. Souvent, ce sont les grands-parents (kokom et mocom) qui jouent le rôle de parents. Nous lui présentons alors son éducatrice et certains enfants, nous lui faisons visiter les lieux, son local, etc. Également, lorsque cela est possible, nous favorisons une intégration progressive.

L'attachement sécurisant a donc un rôle de première importance pour lui permettre de laisser libre cours à sa curiosité naturelle, de prendre des initiatives et des risques et d'aller au-devant d'expériences nouvelles pour lui. Il conduit l'enfant à explorer son environnement, puis à acquérir de l'autonomie.



Enfin, le personnel éducateur et les professionnels (ergothérapeutes, orthophonistes, psychoéducatrices et orthopédagogues) créent des conditions propices au développement d'un lien sécurisant avec l'enfant en lui consacrant du temps de qualité, en prenant soin d'apprendre à le connaître, etc. L'attachement est un lien émotionnel durable qui résulte d'interactions régulières et fréquentes entre l'enfant et l'éducatrice. Il est important que les enfants apprennent à faire confiance aux éducatrices et qu'ils se sentent bien en leur présence, qu'ils sachent qu'elles sont là pour eux, qu'ils peuvent compter sur elles.

## L'APPRENTISSAGE ACTIF ET ACCOMPAGNÉ

Dans cette optique, le développement et l'apprentissage de l'enfant sont intimement liés à ses interactions avec les autres. L'interaction et la conversation entre l'adulte et l'enfant et entre l'enfant et ses pairs sont d'une importance cruciale pour soutenir le développement de son plein potentiel. Dans un contexte éducatif basé sur l'apprentissage actif, le personnel éducateur accompagne chaque enfant de son groupe en fonction de ses caractéristiques spécifiques. Nous avons une enseignante atikamekw qui soutient la création de matériel (mot-étiquettes, éléments de planification globale, etc.) pour soutenir les causeries en lien avec l'identité culturelle atikamekw.

Enfin, on ne saurait sous-estimer l'influence qu'exercent sur le développement de l'enfant les comportements des adultes et des enfants qui l'entourent. Le jeune enfant apprend beaucoup en observant les personnes qui évoluent dans son environnement. Leurs actions et les conséquences de celles-ci sont soupesées et deviennent pour l'enfant des modèles de comportement. Le personnel éducateur devrait donc concevoir que c'est potentiellement à titre de modèle, dans ses actions de tous les jours, que son action éducative s'exerce en tout premier lieu. En soutien à l'apprentissage par modelage des jeunes enfants, l'adulte se doit d'agir comme il ou elle souhaiterait les voir agir à leur tour.

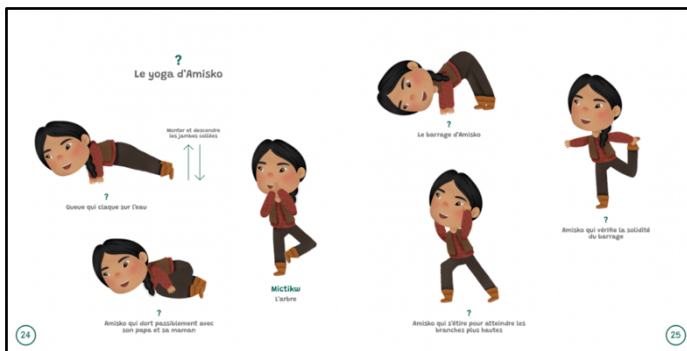
## LES OBJECTIFS DU DÉVELOPPEMENT GLOBAL DE L'ENFANT

### Développement physique et moteur

Le développement physique touche la santé et la sécurité. Le personnel éducateur se doit d'aménager un local de façon sécuritaire et hygiénique pour assurer la sécurité des enfants. Le matériel offert est adapté à leurs besoins. D'ailleurs, en février et en mars 2023, nous avons reçu une subvention de Principe de Jordan, ce qui nous a permis de renouveler tout le matériel éducatif de toutes les salles de notre CPE. Le développement physique tient également compte des caractéristiques héréditaires et culturelles de l'enfant, de ses expériences ainsi que de la réponse à ses besoins physiologiques: alimentation, sommeil, hygiène. Dans le programme éducatif, le développement sensoriel est également inclus relativement aux aspects physiques de l'enfant.

C'est par ses découvertes sensorielles et motrices que l'enfant s'approprie son schéma corporel et apprend à se situer dans l'espace.

Le développement des habiletés motrices du mouvement (lancer, attraper, frapper du pied) et de la locomotion (ramper, marcher, courir) permet de mettre en place les bases essentielles au développement des habiletés motrices fines et plus complexes, telles que manipuler un pinceau ou utiliser des ciseaux. Le fait d'offrir aux enfants la possibilité de bouger à différente intensité en service de garde favorise leur développement physique et moteur tout en menant à acquérir de saines habitudes de vie.



De plus, des activités et du matériel sensoriels et proprioceptifs sont disponibles sur place. Les observations des éducatrices permettront de dépister les difficultés ou les retards présents chez l'enfant. Nous travaillons en partenariat avec les ressources du milieu et au besoin nous recommandons aux

parents de consulter les spécialistes : ergothérapeutes, psychoéducatrices,

orthophonistes ou encore des médecins ou des infirmières du Centre de santé de notre communauté de Wemotaci. Au CPE Six Saisons, nous avons la chance d'avoir toutes ces ressources sur place.

## Développement social et affectif

Le développement social et le développement affectif sont interreliés. En effet, il est essentiel de satisfaire les besoins affectifs des enfants. L'éducatrice accorde une haute importance à la création de relations affectives chaleureuses, stables et sécurisantes. Il est tout aussi vital de satisfaire le besoin de sécurité qui demeure la base d'un développement harmonieux. L'éducatrice favorise l'estime de soi, l'expression des sentiments et la confiance. Elle enseigne aux enfants à exprimer et contrôler leurs émotions. On aidera les enfants à mettre des mots sur ce qu'ils ressentent. L'éducatrice les amène à expérimenter des manières efficaces et constructives de s'exprimer de façon sécuritaire et respectueuse d'autrui. Elle les aide également à développer leur capacité de gérer les changements et les transitions. L'éducatrice a aussi un rôle à jouer dans la construction de l'identité personnelle. Et enfin, elle les aide à construire petit à petit leur capacité de résilience en adoptant des méthodes de résolutions de conflits pacifiques et dans le respect de la culture atikamekw. Ses observations permettront de détecter les difficultés de comportements chez les enfants. Au besoin, les parents seront orientés vers des ressources spécialisées comme une éducatrice spécialisée, une psychoéducatrice, une psychologue ou autres spécialistes susceptibles d'intervenir pour répondre aux besoins affectifs des enfants. Nous avons élaboré des livres pour les enfants qui touchent les thématiques du respect, de l'amitié et des relations interpersonnelles.



## Dimension langagière

Le développement du langage et de la représentation symbolique est renforcé par la vie en groupe. Les éducatrices contribuent au développement des enfants sur ce plan en

parlant avec eux et en les aidant à exprimer de mieux en mieux leurs besoins et leurs émotions, à poser des questions, à améliorer leur prononciation et leur vocabulaire. Que ce soit par les livres, les chansons, les comptines, les rimes, les causeries, les spectacles, les imagiers, les jeux de table, les jeux de rôles et autres, toutes ces activités permettent à l'enfant de progresser sur le plan de la compréhension, de l'expression, de la conscience phonologique, de l'enrichissement du vocabulaire, de la prononciation, de l'écoute, ainsi que de l'éveil à la culture. Par l'observation, les éducatrices sont amenées à dépister les difficultés de langage qui pourraient survenir dans le développement. Au besoin, nous orientons les parents vers les spécialistes, soit en orthophonie et/ou en audiologie. Il arrive que des plans d'intervention soient élaborés pour aider l'enfant en partenariat avec ces spécialistes, les parents et les tuteurs.

Nous mettons un fort accent pour l'apprentissage du vocabulaire en atikamekw. Voici un exemple d'activités complémentaires – extrait de nos petits livres.

De plus, nous allons pouvoir utiliser les comptines de [Laura Niquay](#), (pour entendre les chansons, cliquez sur le nom de Laura elle a endisqué 12 comptines en atikamekw pour les enfants du CPE. Nous soulignons la collaboration de l'Agence Nomade. Nos thèmes sont variés et favorise l'apprentissage du vocabulaire, en exclusivité voici les 12 titres des chansons que Madame Niquay (native de Wemotaci) a enregistrées : (ces comptines sont en corrélation directe avec les petits livres de notre site web)

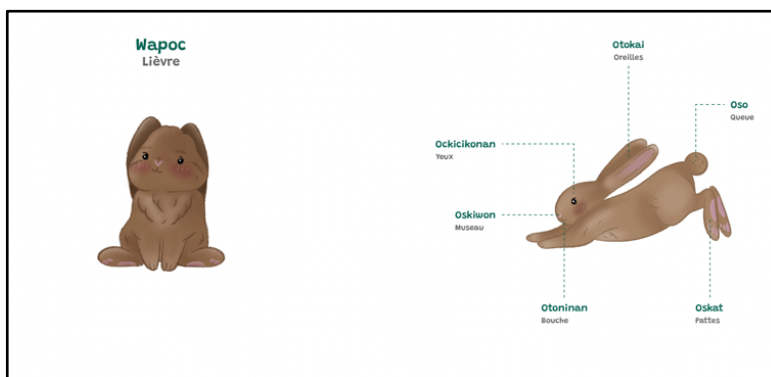
- Akitason (apprendre à compter)
- Awesiak (Les animaux)
- E Aistaiak (Les six Saisons)
- Icipekahikana (Les couleurs)
- Ki Kawino Aski (La terre mère)
- Kikitan Mitcim (Les légumes)
- Nanimotion (Des fois Motion)
- Ni Kissapiteoun (les dents)



- Ni Sakihaw (J'aime)
- Ni Wapowaninic (La petite couverture)
- Otimirown (Le travail)
- Tobis (L'autobus)

## Dimension cognitive

Un milieu de vie stimulant permet à l'enfant de développer ses sens, d'acquérir des connaissances et des habiletés intellectuelles nouvelles. Les éducatrices soutiennent les enfants en favorisant l'observation, la réflexion, le



raisonnement et la créativité. Les jeux, les jouets et les activités mises à la disposition de l'enfant, lui permettent notamment d'associer des images (casse-tête), de classer par couleur, par catégories (animaux de la ferme, fruits, légumes, etc.), de sérier (blocs), de se situer dans le temps (horaire stable) et dans l'espace (différents coins de jeux, coin-repas, coin-sieste, etc.), d'inventer et de reconnaître le sens des objets, des sons, des odeurs et des situations. Il développe son sens de l'observation, il acquiert la notion de quantité et reconnaît les différences et les ressemblances. Le rangement des jouets à leur hauteur à l'aide de pictogrammes permet à l'enfant de faire des associations. L'utilisation de différentes trousse thématiques (le corps, les papillons, les dinosaures, la sécurité, etc.) permet l'enrichissement des connaissances générales. Nos grilles de développement de l'enfant (Grille Ballon, outil d'observation en service de garde) nous permettent de dépister les retards de développement chez l'enfant. Au besoin, nous référons les parents vers la psychoéducatrice, l'orthophoniste, le médecin de famille ou le pédiatre.

Cette année, nous souhaitons former des comités de travail pour traduire la grille-ballon. Le tout aura comme objectif de soutenir les éléments du dépistage et d'écartier les failles qu'apportent les barrières linguistiques.

### Dimension sociale, morale et communautaire

Nous offrons à l'enfant l'occasion d'apprendre à entrer en relation avec les autres. L'acquisition d'habiletés sociales et l'émergence d'une conscience de ce qui est permis et ce qui ne l'est pas (le bien et le mal) permettent à l'enfant d'entretenir des relations de plus en plus harmonieuses avec son entourage. La vie en groupe permet de pratiquer la bonne entente avec les pairs. L'enfant est amené graduellement à coopérer, à partager et à faire des compromis. L'enfant apprend certaines règles de vie en groupe comme celles d'attendre son tour, de prendre soin de l'autre ou d'un plus petit. Il apprend à se présenter, à faire de belles demandes complètes, les utiliser des mots de politesse, etc. Les jeux 2 par 2, les jeux en groupe, sont autant d'occasions de pratiquer sa socialisation. Sans oublier, la participation aux sorties éducatives.

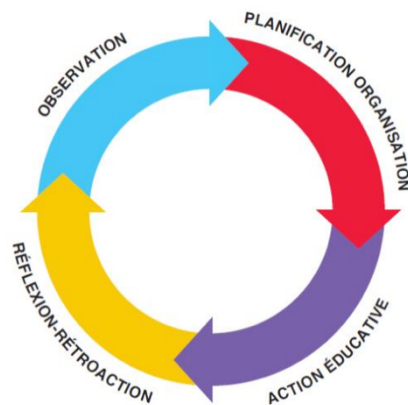
Afin de soutenir cette dimension, dans le cadre de nos actions, nous avons eu une contribution financière du Principe de Jordan pour procéder à l'acquisition d'un autobus adapté pour favoriser la coordination des activités éducatives extérieures.



## PROCESSUS DE L'INTERVENTION ÉDUCATIVE

Le processus de l'intervention éducative est un moyen utilisé par le personnel éducatif pour réaliser des actions éducatives, pour accompagner les enfants, pour planifier et trouver des intentions éducatives adaptées. Tout cela se fait à partir de vos observations de tous les jours.

Schéma du processus de l'intervention éducative<sup>6</sup>



## L'OBSERVATION

L'observation est une étape essentielle dans l'intervention pédagogique, car elle permet:

- de bien connaître chaque enfant de son groupe;
- de planifier les activités en fonction des besoins des enfants;
- de déceler les difficultés de développement chez un enfant ou dans la dynamique du groupe;
- de cibler des défis à relever chez l'enfant;
- d'aménager les espaces de jeux et le matériel en fonction des étapes de développement;
- de varier le matériel de jeu pour offrir de nouveaux défis aux enfants.

L'observation nécessite une présence attentive. Elle peut se faire en retrait, en accompagnant l'enfant dans son jeu ou pendant les périodes d'ateliers. Les observations peuvent s'effectuer à l'aide de différents outils. Elles sont compilées dans le cahier de communication et permettront à l'éducatrice de préparer le dossier éducatif de l'enfant.

## LA PLANIFICATION ET L'ORGANISATION

La planification et l'organisation s'appuient sur les observations faites quotidiennement par l'éducatrice. Cette étape est essentielle au bon déroulement d'une journée avec les enfants. Elle permet d'éviter l'insécurité de l'improvisation totale avec les enfants et d'éviter les temps morts qui sont souvent propices à la désorganisation du groupe. La planification doit contenir les grandes lignes du programme de la journée, sans pour autant devenir un carcan rigide dans lequel on se sent pris. La spontanéité doit toujours y trouver une place. La planification et l'organisation s'appliquent également à l'aménagement des lieux.

## L'ACTION ÉDUCATIVE

C'est à cette étape que l'éducatrice met en place les choix effectués lors de la planification.

## LE STYLE D'INTERVENTION

L'intervention de style démocratique permet à l'enfant de développer une image positive de lui-même. L'adulte assume un rôle de soutien et d'encadrement auprès de l'enfant, mais le type d'intervention fait appel au partage du pouvoir. Être en présence active et constante aide à l'attachement. L'éducatrice est disponible, à l'écoute de l'enfant et elle offre à chacun un moment privilégié. Les approches éducatives utilisées sont le langage non-verbal, le langage verbal, l'étayage, les renforcements, l'accompagnement lors de conflits et la présence chaleureuse. Les interventions démocratiques dans les moments de vie sont importantes pour les enfants, car elles amènent la sécurité et le réconfort. Tous les moments de vie qui comprennent les routines, les transitions et les activités sont planifiés de façon à y intégrer des rituels ou des responsabilités. Ceci permet à l'enfant d'anticiper le déroulement de la journée.

## LA COMMUNICATION

L'accueil du matin et du soir est le moment idéal de la journée pour partager les informations et les observations relatives aux enfants en s'assurant de demeurer discret et professionnel. Au CPE Six Saisons, il est important que les parents reçoivent un accueil personnalisé. De plus, il est primordial que les propos échangés devant les enfants ou les parents présents soient d'ordre général et non confidentiels.

La rencontre d'intégration des nouveaux enfants aide l'éducatrice à établir à une relation avec la famille, à connaître davantage la personnalité de l'enfant, à l'accueillir dans son groupe, à partager avec les parents la planification de la journée et les moyens de communication privilégiés.

Laisser son enfant au CPE peut être stressant pour le parent durant les premières journées, aussi il lui est suggéré de téléphoner au CPE, au besoin, pour obtenir des nouvelles du déroulement de la journée.

Au CPE Six Saisons, nous avons une devise : les parents sont TOUJOURS les bienvenus!

## LES OUTILS

Une bonne communication facilite les interventions auprès des enfants et aide aux suivis entre le personnel et les parents. Les outils utilisés au CPE sont :

- le tableau de communication générale à l'entrée du CPE;
- les tableaux d'activités de chaque groupe;
- les courriels;
- la page Facebook du CPE;
- les cahiers de communication;
- le calendrier des activités et les rencontres planifiées;
- les rencontres individuelles (éducatrice, parents ou tuteurs, enfant).

Le parent peut demander au besoin une rencontre individuelle avec l'éducatrice afin de parler du développement général ou spécifique de son enfant.

## LA MISE EN FORME DES ACTIVITÉS

Cette composante de la plateforme définit la planification de l'horaire afin de favoriser le développement et le bien-être des enfants. On y parle du type d'activités proposées, des routines, de l'encadrement et de l'animation. Au CPE Six Saisons, une pédagogie ouverte et un apprentissage actif sont privilégiés. L'horaire quotidien spécifique permet de sécuriser l'enfant, car celui-ci peut anticiper les activités tout au long de la journée. La planification permet à l'éducatrice et à l'enfant de participer activement au choix des activités tout en respectant les intérêts et les besoins de chacun. Enfin, l'horaire quotidien structuré encourage l'apprentissage actif. Un horaire type est mis en place pour chaque

groupe. Il peut être modifié en fonction des besoins des enfants, des situations particulières ou des activités spéciales. L'activité peut se poursuivre à un autre moment, et ce, afin de laisser l'enfant finir son projet. Bien que les activités soient planifiées chaque mois, elles peuvent être reportées puisque l'éducatrice s'adapte aux besoins perçus dans le moment. Une activité peut se prolonger durant la journée ou durant la semaine, selon l'intérêt des enfants. Un choix d'activités variées et stimulantes est offert aux enfants fréquentant le CPE.

Le rôle de l'éducatrice durant les activités est :

- d'accompagner l'enfant;
- d'animer des activités de grand groupe;
- d'aménager l'espace;
- de surveiller activement;
- d'être disponible par une présence chaleureuse;
- de faire de l'observation active dans la dynamique du groupe, du matériel disponible et des intérêts des enfants;
- de soutenir la démarche de chaque enfant dans un renforcement positif, dans la gestion des conflits et dans le respect de son rythme;
- de soutenir la dynamique de groupe en accompagnant l'enfant vers l'autonomie et en intégrant des règles et des consignes claires.

## L'INTERVENTION ÉDUCATIVE

Cette composante de la plateforme définit le lien, la relation à bâtir avec l'enfant au CPE Six Saisons. Elle détermine la façon d'intervenir afin de soutenir le développement harmonieux et le respect des besoins et intérêts de l'enfant. Elle teinte le climat et définit le cadre des interventions. Elle guide également les actions afin d'épauler l'enfant face

à ses défis et à la résolution de ses problèmes et des conflits. L'intervention se passe dans le « ici et maintenant », d'où l'importance de garder une attitude d'ouverture à chaque instant.

## LA JOURNÉE TYPE

Au cours d'une journée type au CPE Six Saisons, il est nécessaire de cibler différents moments afin de permettre aux enfants de faire des apprentissages. Cela peut se traduire par des jeux libres, des activités structurées, des activités extérieures, des routines ou des transitions, etc. Ainsi, chaque période à son importance et contribue au développement global des enfants. Prévoir des activités qui favoriseront le développement global des enfants requiert de la préparation. C'est pourquoi chaque éducatrice dispose d'une période « libération pédagogique » à raison de 3 heures par mois pour un total et de 32 heures réparties dans l'année. Durant ces périodes, l'éducatrice prévoit des activités visant des objectifs spécifiques, selon les centres d'intérêts des enfants, du groupe, de leur âge, de leurs besoins, etc. Au CPE Six Saisons, la ressource qui a le poste de direction adjointe à la pédagogie a comme rôle d'appuyer les éducatrices dans la planification des activités.

## JOURNÉE TYPE À LA POUPONNIÈRE (DE LA NAISSANCE À 18 MOIS)

Le travail à la pouponnière demande des interventions particulières de la part des adultes qui prennent soin des bébés, si bien que décrire une journée type en inscrivant les activités et les soins dans des cases horaires ne rendrait pas justice à la réalité.

Concrètement, les boires, les siestes et les changements de couches sont des routines qui ont cours tout au long de la journée afin que les besoins individuels des enfants soient comblés. À la fin de chaque journée, le parent peut compter sur un rapport détaillé de la journée de son bébé au CPE : l'heure de ses boires, ce qu'il a mangé, s'il a fait des selles, s'il a bien dormi, comment il s'est amusé, son humeur, ses contacts avec les autres



bébés, etc. Ces échanges quotidiens entre le personnel éducateur et les parents ouvrent la voie au développement harmonieux de chacun des enfants.

Cependant, bien que l'encadrement du personnel éducateur fasse preuve de souplesse de façon à ce que les bébés aient effectivement réponse à leurs besoins quand ils se manifestent, certaines périodes ont tendance à se préciser dans le temps, telles les périodes de collation et du repas. D'autres sont nettement immuables, telles les arrivées et les départs. Même chez les très jeunes enfants, ces activités de routine les aident à se structurer dans le temps et leur permettent de s'approprier leur environnement.

Compte tenu du caractère récurrent de ces quelques composantes de l'encadrement horaire, nous avons tout de même tenté de brosser de manière approximative, à larges traits, le déroulement d'une journée type à la pouponnière.

## LA SIESTE

- Invite les enfants à se relaxer dans un climat de détente;
- L'enfant peut apporter sa doudou, son toutou;
- Il est important que les évènements qui précèdent la sieste se déroulent dans le même ordre donc de manière prévisible à chaque jour, cela favorise la sécurité chez l'enfant.

## L'AMÉNAGEMENT DES LIEUX

L'aménagement des lieux, qu'ils soient intérieurs ou extérieurs, joue un rôle important dans la mise en œuvre du programme éducatif. Ainsi, les aménagements tiennent compte de l'âge, des besoins et des intérêts des enfants, du matériel de qualité attrayant, adapté à son stade de développement, mis à la disposition des enfants en quantité suffisante.

La cour extérieure et la salle multifonctionnelle servent à faire bouger les enfants à travers diverses activités. Ces espaces peuvent servir de lieux de rassemblement pour des activités en grand groupe ou pour des ateliers en petits groupes. Le rôle de l'éducatrice dans l'aménagement des lieux est :

- d'ajouter un nouvel élément;
- de varier le matériel;
- de faire des mises en scène;
- d'observer l'intérêt de l'enfant pour les jeux offerts avant de faire des changements;
- de faire participer les enfants et de leur présenter l'aménagement.

Les membres du personnel du CPE Six Saisons se mobilisent pour intégrer dans le programme les 12 orientations proposées par le cadre de référence « Gazelle et Potiron »<sup>1</sup> touchant la saine alimentation et le jeu actif :

1. Offrir le lait aux poupons de manière sécuritaire et respectueuse du choix des parents;
2. Utiliser des stratégies éducatives favorables au développement de saines habitudes alimentaires, d'une image corporelle positive et d'une relation saine avec la nourriture;
3. Assurer un contexte de repas propice à la saine alimentation et à la découverte des aliments;
4. Offrir une alimentation variée et composée d'aliments à valeur nutritive élevée aux poupons âgés de 6 à 18 mois;
5. Offrir une variété d'aliments à valeur nutritive élevée en quantité adéquate aux enfants âgés de 18 mois à 5 ans;
6. Exclure de l'offre alimentaire quotidienne les aliments et les boissons à faible valeur nutritive;
7. Prévenir les situations susceptibles de nuire à la santé;

---

<sup>1</sup>[https://www.mfa.gouv.qc.ca/fr/Famille/developpement\\_des\\_enfants/cadre-de-reference/Pages/orientations.aspx](https://www.mfa.gouv.qc.ca/fr/Famille/developpement_des_enfants/cadre-de-reference/Pages/orientations.aspx)

8. Offrir, au cours de la journée, plusieurs occasions de jouer activement;
9. Limiter le temps consacré aux activités sédentaires;
10. Encourager le jeu actif par des activités plaisantes et ponctuées de défis;
11. Jouer dehors tous les jours et le plus souvent possible;
12. Aménager un environnement stimulant, fonctionnel et sécuritaire, à l'intérieur comme à l'extérieur.

## L'ALIMENTATION

Au CPE Six Saisons, plusieurs légumineuses et autres substituts de viande sont intégrés aux recettes. Par contre, le poisson fait partie de quelques plats : pâté au saumon, riz au thon, etc. Les plats sont riches en fibres, en produits laitiers et contiennent beaucoup de légumes frais. Un verre de lait accompagne toujours le repas.

La collation de l'avant-midi est essentiellement constituée de fruits frais, en après-midi une collation maison est préparée par la cuisinière.

Le personnel de la cuisine est très attentif aux allergies dont les enfants peuvent être atteints. Des menus adaptés sont préparés de façon très rigoureuse afin de respecter les allergies de chacun.

Notre menu change aux deux saisons (printemps-été) (automne-hiver) et se présente sur une période de quatre semaines.

Au CPE Six saisons, les éducatrices se basent sur le processus de l'intervention éducative pour soutenir leurs interventions.

## LES ACTIONS LIÉES À L'IDENTITÉ CULTURELLE ATIKAMEKW

AU CPE Six Saisons, une importance particulière est accordée à l'interaction entre l'enfant et son environnement physique et humain, c'est un incontournable dans l'évolution d'un enfant atikamekw.

### LA SEMAINE CULTURELLE:

La semaine culturelle de nos enfants atikamekw est un moment privilégié et un mode de vie afin de renforcer un lien d'attachement familial permettant à l'enfant et à son entourage de renouer avec les pratiques et coutumes traditionnelles et dans leur occupation du territoire ancestral et de la Terre-Mère.

### LÉGENDE DE LA TORTUE

Porteuse de l'humanité, la tortue est un symbole pour tous les peuples autochtones de l'Amérique.. Elle a pour mission de protéger les nouveau-nés en les guidant lors de leur naissance. Elle symbolise également l'immortalité, la sagesse, la persévérance ainsi que l'amour et le respect de la Terre-Mère. Sa carapace est le visage de la protection des blessures humaines. La tortue est un gage de stabilité et elle dénote une puissante signification quant aux rêves des Atikamekw.



Nous avons même imagé un petit livre sur les sept valeurs atikamekw en y greffant des fiches d'activités liés à la danse, au perlage et aussi les enfants pourront réaliser un mini powwow en y réalisant un makusan : un festin collectif avec les parents et les aînés.

## LES AUTRES SERVICES OFFERTS PAR NOTRE ÉTABLISSEMENT

## Le programme Wactenamakanicic

Le programme Wactenamakanicic est l'adaptation Nehirowisiw du programme Passe-Partout. Il met en honneur l'identité, la culture, les valeurs et les traditions atikamekw Nehirowisiw. Wactenamakanicic est destiné aux enfants de quatre ans, à leurs parents et aux membres de la famille élargie qui sont engagés auprès d'eux.

Dans l'avenir, il est envisagé d'offrir le programme aux enfants âgés de trois ans puisque la maternelle quatre ans est déjà implantée dans notre communauté. Le programme Wactenamakanicic a pour objectif de favoriser le développement global de l'enfant en lui proposant des activités variées en vue d'une intégration ou d'une transition harmonieuse vers la maternelle 5 ans.

Un autre objectif du programme est de soutenir les compétences parentales et l'engagement des parents et des membres de la famille élargie impliqués dans le développement et la réussite scolaire de l'enfant.

Plusieurs types de rencontres sont proposés. Les activités se déroulent en groupe telles des activités parents famille élargie-enfants, des activités destinées uniquement aux enfants et d'autres qui sont destinées uniquement aux parents/famille élargie.

Autant que possible, les rencontres se tiennent à l'extérieur, dans la forêt à proximité ou sur un site désigné. Idéalement, une tente est érigée sur ce site. Les aînés, les conseillers culturels et spirituels sont des ressources de premier ordre. Elles sont de véritables bibliothèques vivantes de la culture et des pratiques traditionnelles.

Le CPE, en collaboration avec le Programme Principe de Jordan, inclut la mise en œuvre des services suivants:

- Communication avec les parents concernant les progrès de leur enfant;

- Dépistage précoce des difficultés & de développement chez l'enfant et plan d'intervention avec des spécialistes au besoin;
- Préparation des enfants à la transition entre le CPE et le milieu scolaire;
- Maintien de la langue et de la culture autochtone atikamekw;
- Programme de soutien de la compétence parentale (pères et mères);
- Programme d'entraide-parents;
- Café-rencontres, atelier d'informations pour les parents.

### L'adaptation et l'intégration à la vie en collectivité

L'un des objectifs des services de garde éducatif est de contribuer à la socialisation des enfants. Pour y arriver, le CPE Six Saisons soutient l'adaptation et l'intégration à la vie en collectivité de chacun afin qu'il puisse interagir harmonieusement avec les autres. En adoptant des approches éducatives, telles que l'apprentissage actif, et en valorisant le jeu, nous contribuons à leur faire vivre une expérience sociale.

Au CPE Six Saisons, l'enfant a la possibilité de s'adapter à la vie en collectivité et de s'intégrer harmonieusement de façon progressive.

En ce qui concerne l'accueil, nous prévoyons une période d'intégration progressive qui est faite selon l'horaire des parents. Cela facilite grandement l'intégration de l'enfant et lui permet de développer son sentiment de sécurité ainsi que son estime personnelle de façon durable.

Voici quelques moyens qui permettent aux enfants de s'adapter à la vie en collectivité au CPE:

- Accueil chaleureux de l'enfant et de son parent;
- Casier des enfants identifiés à leur nom et leur groupe;
- Objets personnels: doudou, toutou et photos de familles qui sont disponibles ;
- Horaire de la journée mis en image afin de rassurer les enfants et de faciliter leur compréhension;
- Coin calme aménagé dans chaque local.

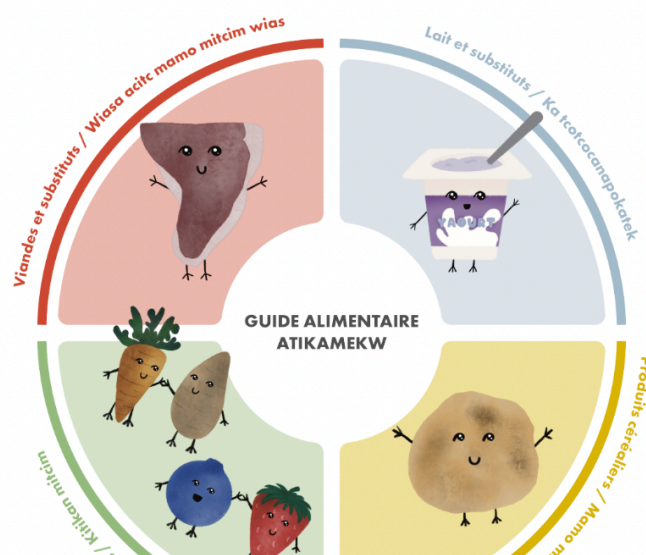
## Club des petits déjeuners

La mission et les objectifs sont:

- Veiller à ce que les enfants aient un petit déjeuner nutritif ;
- Au CPE, chaque jour, le programme permet de servir 60 petits déjeuners ;
- Offrir une chance égale aux enfants. Un petit déjeuner équilibré donne de l'énergie à l'enfant c'est la meilleure manière de partir du bon pied ;
- Les règles nutritionnelles sont respectées pour un petit déjeuner équilibré qui fournira assez d'énergie à l'enfant pour toute la matinée :
- Des produits laitiers: lait, yaourt, fromage frais... Du calcium pour des os solides!
- Des glucides et des sucres lents : pain, céréales, biscotte... Le pain contribue beaucoup au sentiment de satiété, cela peut éviter à l'enfant de commencer à ressentir la faim avant le repas du midi! Quant aux céréales, elles lui apporteront l'énergie nécessaire pour toute la matinée ;
- Des fruits: entiers ou coupés en dés, en compote, en jus, les fruits apportent des vitamines, des minéraux et des fibres à l'enfant !



Enfin, l'équilibre de ses repas peut permettre à l'enfant d'acquérir, dès le plus jeune âge, de bonnes habitudes alimentaires qu'il pourra reproduire par la suite lorsqu'il préparera lui-même son petit déjeuner. Nous vous partageons la présente image qui représente le guide alimentaire atikamekw – version originale du CPE Six Saisons.



## LA PROMOTION DE LA PLATEFORME PÉDAGOGIQUE

Du personnel éducateur : pour le guider dans l'élaboration de son programme d'activités au quotidien et dans le processus d'intervention éducative auprès des enfants et des familles (observer, planifier et organiser, intervenir et évaluer). Elle favorisera la continuité et la cohérence des interventions et la concertation autour des principes de base dans le CPE.

Des membres du conseil d'administration : afin de les guider dans le processus décisionnel du CPE.

De l'équipe de gestion : pour la gestion des ressources humaines, notamment en ce qui a trait à la sélection, à l'embauche, à la formation, à l'accompagnement, au ressourcement et à l'évaluation du personnel, de même que dans les processus décisionnels, en collaboration avec le conseil d'administration. Pour soutenir la superviseure pédagogique dans l'accompagnement du personnel éducateur.

La communauté : Pour participer aux activités éducatrices qui touchent l'identité culturelle. Les enfants du CPE sont régulièrement invités à se rendre aux événements communautaires (marche, spectacle, etc)



## L'AMÉLIORATION CONTINUE DE LA QUALITÉ AU CPE SIX SAISONS

### Le processus d'appropriation de la plateforme pédagogique

En plus de la plateforme pédagogique, notre personnel reçoit de l'accompagnement favorisant une compréhension commune par des activités de développement professionnel grâce à des moyens tels que:

- Des activités de transfert de connaissances (formations, propositions de lectures, etc.);
- Des observations et de l'auto-observation des pratiques éducatives;
- Des activités réflexives sur les pratiques éducatives (individuelles et collectives);
- Des évaluations de rendement.



## WEBOGRAPHIE

Guide Accueillir la petite enfance :

[https://www.mfa.gouv.qc.ca/fr/publication/Documents/programme\\_educatif.pdf](https://www.mfa.gouv.qc.ca/fr/publication/Documents/programme_educatif.pdf)

<https://www.mfa.gouv.qc.ca/fr/services-de-garde/cpe-garderies/programme-educatif/programme-educatif/Pages/index.aspx>

<https://cssspnq1.com/produit/pictogrammes-culturellement-signifiants-pour-enfants-des-premiers-peuples/>

<https://fn caring society.com/fr/principe-de-jordan>

Chansons de Laura Niquay <https://on.soundcloud.com/6eWxC>

<https://www.mfa.gouv.qc.ca/fr/services-de-garde/cpe-garderies/qualite-services/Pages/index.aspx>

[https://www.mfa.gouv.qc.ca/fr/publication/Documents/programme\\_educatif.pdf](https://www.mfa.gouv.qc.ca/fr/publication/Documents/programme_educatif.pdf)

<https://fcsei.cstj.qc.ca/services-aux-entreprises/programme-jeux-denfants/le-programme-jeux-denfants-3/>

[http://picbois.cpedupic.com/wp-content/uploads/2013/10/Jouer\\_c\\_est\\_magique.pdf](http://picbois.cpedupic.com/wp-content/uploads/2013/10/Jouer_c_est_magique.pdf)

[https://www.mfa.gouv.qc.ca/fr/Famille/developpement\\_des\\_enfants/cadre-de-reference/Pages/orientations.aspx](https://www.mfa.gouv.qc.ca/fr/Famille/developpement_des_enfants/cadre-de-reference/Pages/orientations.aspx)

<https://www.laplace0-5.com/in/faces/details.xhtml?id=bd1f0726-1767-4388-a7fa-7565253b3bd1>

[https://www.mfa.gouv.qc.ca/fr/publication/Documents/guide\\_gazelle\\_potiron.pdf](https://www.mfa.gouv.qc.ca/fr/publication/Documents/guide_gazelle_potiron.pdf)